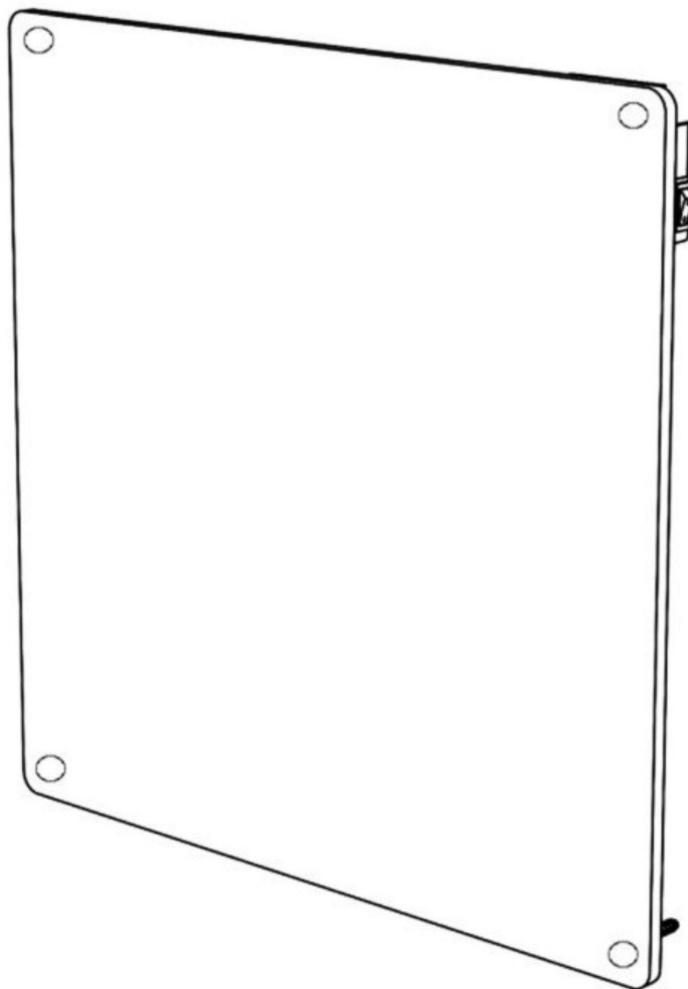


E-Therm Wandheizplatte

Montageanleitung



Sparen Sie mehr als 50% Ihrer Raumheizkosten



LESEN SIE DIE ANWEISUNGEN SORGFÄLTIG DURCH: Lesen und befolgen Sie alle Anweisungen genau. Platzieren Sie die Gebrauchsanweisung an einem sicheren Ort zur späteren Einsichtnahme. Erlauben Sie keiner Person, die diese Anweisung nicht gelesen hat, das Heizgerät zusammenzubauen, einzuschalten, einzustellen oder in Betrieb zu nehmen.

WICHTIGE ANWEISUNGEN

BITTE LESEN SIE DIESE WICHTIGEN SICHERHEITSANWEISUNGEN SORGFÄLTIG DURCH!

Wenn Sie elektrische Geräte verwenden, sollten folgende grundlegende Vorsichtsmaßnahmen getroffen werden, um das Risiko von Feuer, elektrischen Schlägen und Verletzungen zu vermindern:

- Lesen Sie alle Anweisungen bevor Sie diesen Heizkörper benutzen.
- Achtung: Dieses Gerät ist nicht dazu bestimmt, durch Personen (einschließlich Kindern) mit eingeschränkten physischen, sensorischen oder geistigen Fähigkeiten oder mangels Erfahrung und/oder mangels Wissen benutzt zu werden, es sei denn, sie werden durch eine für ihre Sicherheit zuständige Person beaufsichtigt oder erhielten von ihr Anweisungen, wie das Gerät zu benutzen ist. Kinder sollten beaufsichtigt werden, um sicherzustellen, dass sie nicht mit dem Gerät spielen.
- Dieses Heizgerät ist heiß, wenn in Betrieb. Um Verbrennungen zu verhindern, vermeiden Sie es die Oberfläche mit bloßer Haut zu berühren.
- Halten Sie leicht brennbares Material mindestens 1m vom Heizkörper entfernt.
- Ziehen Sie den Stecker, wenn Sie das Gerät nicht benutzen.
Betreiben Sie das Gerät nicht, wenn der Stecker oder die Zuleitung beschädigt sind, es Fehlfunktionen aufweist, fallengelassen wurde oder in sonstiger Art und Weise beschädigt ist.
- Gerät ist nur im Innenbereich und an der Wand zu betreiben.
- Gerät ist nicht für Feuchträume geeignet.
- Das Gerät und das Zuleitungskabel dürfen nicht abgedeckt werden, um Überhitzungen zu vermeiden.

- Versperren Sie nicht den Raum zwischen Heizkörper und Wand, um Überhitzungen zu vermeiden.
- Heizgeräte haben heiße und funkenbildende Bauteile im Inneren.
- Verwenden Sie die Geräte nicht in Räumen in denen Benzin, Farben oder andere brennbare Substanzen gelagert oder verwendet werden.
Verwenden Sie den Heizkörper nur, wie in dieser Anleitung beschrieben.
- Um eine Überlastung der Sicherung zu vermeiden, achten Sie auf eine ausreichende Absicherung der verwendeten Steckdose.
- Es ist normal, dass der Stecker warm wird. Eine lose montierte Steckdose kann jedoch zu Überhitzungen und Schäden am Stecker führen.
- Die Oberflächentemperatur des Heizkörpers kann intensiv genug werden, um bloße Haut zu Verbrennen. Die Verwendung des Heizkörpers ist für Personen mit verminderter Sensibilität für Hitze oder eingeschränktem Reaktionsvermögen nicht zu empfehlen.

AUSPACKEN UND WANDMONTAGE

Öffnen Sie die Verpackung und entnehmen Sie den Heizkörper und das Zubehörpäckchen mit dem Montagematerial.

ENTSORGUNG

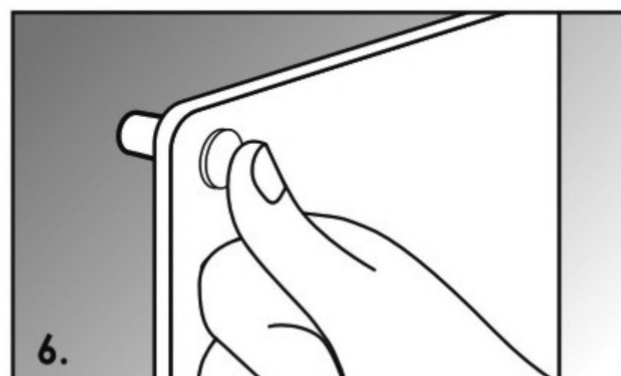
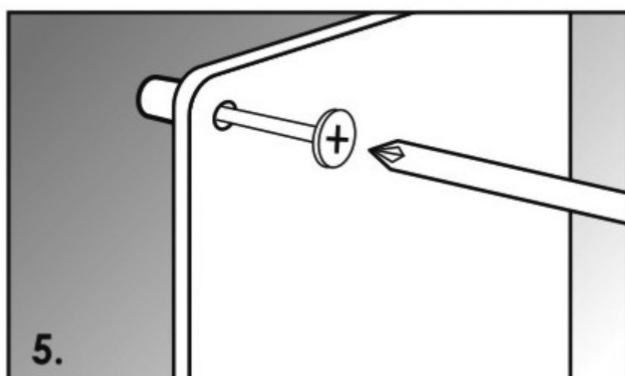
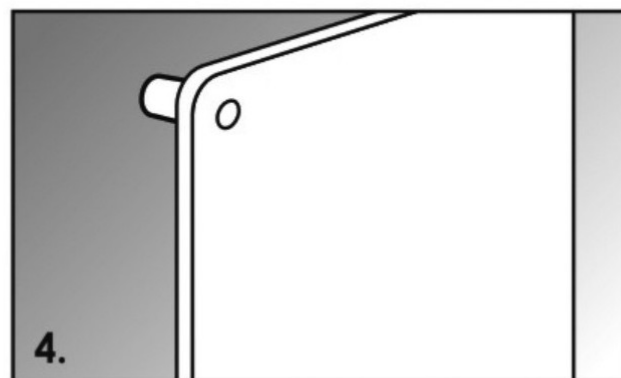
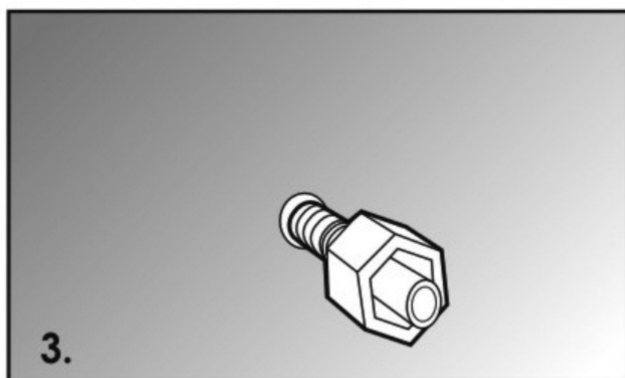
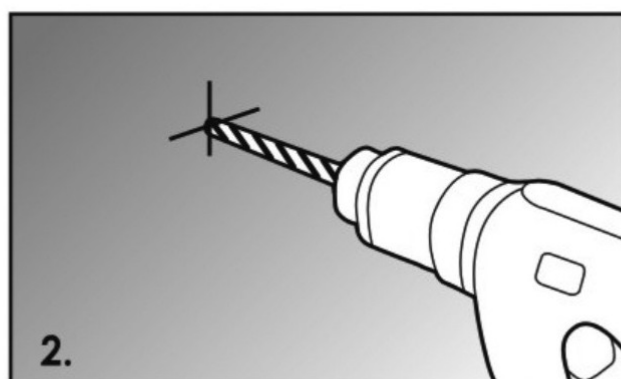
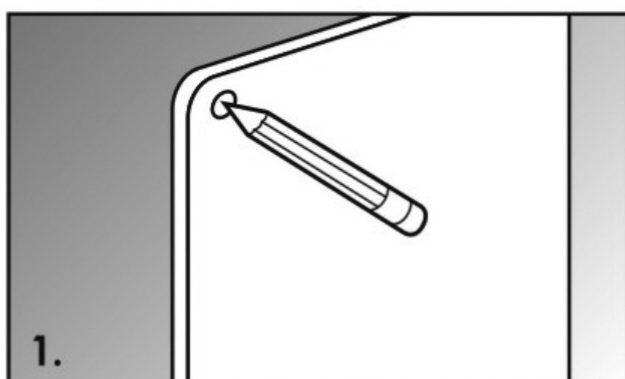
Das Heizelement oder Teile davon dürfen nicht über den normalen Hausabfall entsorgt werden, sondern müssen ordnungsgemäß als Elektroschrott entsorgt werden.

Der Hersteller ist Mitglied im Entsorgungsverband VERE und unter der Nummer DE 76824962 beim Elektroaltgeräteregister eingetragen. Dadurch leisten wir unseren Beitrag zur Aufstellung der für den Verbraucher kostenlosen Elektroschrott-Entsorgungseinrichtungen.

Mit der Wiederverwendung, der stofflichen Verwertung oder anderen Formen der Verwertung von Altgeräten leisten Sie einen wichtigen Beitrag zum Schutz unserer Umwelt.

1. Markieren sie die Positionen der 4 Bohrlöcher an der Wand (montieren sie den Wandheizkörper im Idealfall mit einem Bodenabstand von 20cm bis 100cm, um den besten Wirkungsgrad zu erzielen).
2. Bohren sie die Löcher mit beliebigem Bohrer
3. Führen sie die Kunststoffhalterungen in die Wand ein
4. Setzen sie den Wandheizkörper mit den 4 Löchern auf die Kunststoffhalterungen
5. Schrauben sie die 4 Halteschrauben in die Kunststoffhalterungen
6. Setzen sie die Abdeckkappen auf die Halteschrauben (Zur Fixierung kann normaler Klebstoff verwendet werden).

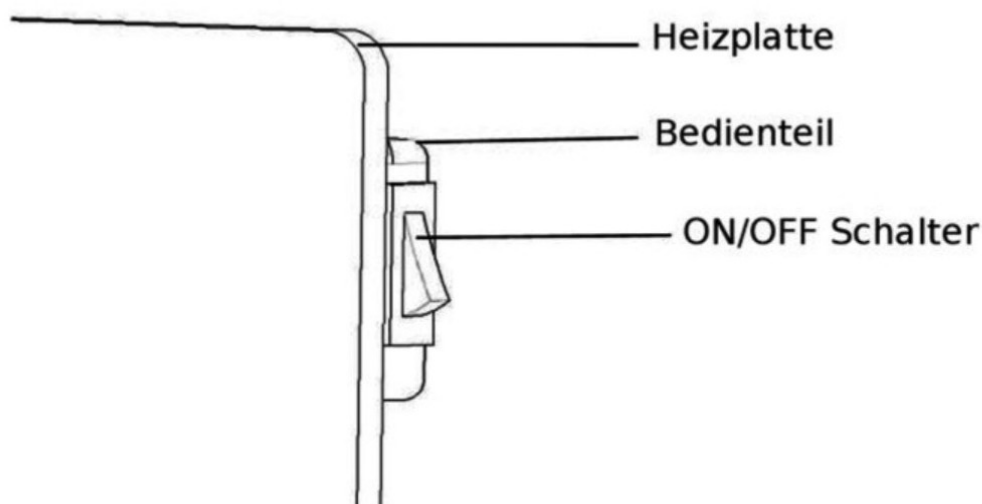
Achten sie bitte darauf, einen Mindestabstand von 20cm zwischen Heizkörper und Boden nicht zu unterschreiten



INBETRIEBNAHME

Um den Heizkörper in Betrieb zu nehmen, befolgen Sie diese Anweisungen:

1. Stellen Sie sicher, dass der Heizkörper nicht beschädigt ist.
2. Stecken Sie den Stecker in die Steckdose und schalten Sie das Gerät über den beleuchteten Schalter auf ON.
3. Um den Heizkörper auszuschalten stellen Sie das Gerät auf OFF.
4. Wenn Sie das Gerät für einen längeren Zeitraum nicht nutzen, ziehen Sie den Stecker aus der Steckdose.



FEHLERBEHEBUNG

Sollte der Heizkörper nicht mehr funktionieren, befolgen Sie diese Anweisungen:

- Vergewissern Sie sich, dass die Sicherung in Ihrem Sicherungskasten korrekt funktioniert.
- Vergewissern Sie sich, dass das Gerät eingesteckt ist und die Steckdose funktioniert.
- Sollte der ON/OFF Schalter nicht beleuchtet sein wenn er auf ON steht, kontaktieren Sie den Kundenservice.

ACHTUNG: SOLLTEN SIE EIN PROBLEM MIT IHREM HEIZKÖRPER BEMERKEN, BEFOLGEN SIE BITTE DIE ANWEISUNGEN IN DEN GARANTIEINFORMATIONEN. VERSUCHEN SIE NICHT DAS GERÄT SELBST ZU ÖFFNEN ODER ZU REPARIEREN. DIES FÜHRT ZUM AUSSCHLUSS SÄMTLICHER GARANTIEANSPRÜCHE UND KANN ZU SCHÄDEN UND VERLETZUNGEN FÜHREN. SOLLTE DAS PROBLEM WEITER BESTEHEN KONTAKTIEREN SIE BITTE IHREN HÄNDLER.

REINIGUNG UND LAGERUNG

Bevor Sie Ihren Heizkörper reinigen, schalten Sie das Gerät aus und lassen es abkühlen. Trennen Sie das Gerät von der Stromzufuhr. Sie können die Oberfläche des Geräts reinigen indem Sie es mit einem weichen und feuchten Tuch abreiben und anschließend abtrocknen. Verwenden Sie keine Reinigungsmittel, da diese die Oberfläche des Geräts beschädigen können.

Um das Gerät von der Wand zu entfernen, lösen Sie einfach die Halteschrauben.

Sollten Sie das Gerät über einen längeren Zeitraum einlagern wollen, verwenden Sie bitte wieder den Originalkarton.

TECHNISCHE DATEN

Nennspannung: 230V~50/Hz

Leistung: 400W/550W

Schaltleistung: 1,9A/2,6A

PAKETINHALT

- Heizkörper
 - Zubehörpäckchen
- (Inhalt: 1 x Bohrer (8mm)
4 x Kunststoffhalterung
4 x Halteschrauben
4 x Abdeckkappen
2 x Standfüße
1 x Anleitung)

www.jolly-info.com

Tabelle1



Produktinformation gemäß Ökodesign-Richtlinie

Modellkennung: Infrarotheizkörper mit Glas- / Metall- / Keramikfront

Hinweis: Der einzelne Heizkörper stellt zunächst ein Heizelement und kein Raumheizgerät im Sinne der Ökodesign-Richtlinie dar und ist auch geeignet als Komfort-Zusatzheizung zu einem bestehenden Heizsystem eingesetzt zu werden. Werden einzelne oder mehrere Geräte zur vollwertigen Raumbeheizung genutzt, so sind die zur Erfüllung der Ökodesign-Richtlinie erforderlichen Regelgeräte oder Regelgerätekombinationen wie angegeben einzusetzen !

Angabe	Symbol	Wert	Einheit	Angabe	Regler 1	Regler 2	Regler 3
Wärmeleistung				Nur bei elektrischen Speicher-Einzelraumheizgeräten: Art der Regelung der Wärmezufuhr (bitte eine Möglichkeit auswählen)			
Nennwärmeleistung	P_{nom}	350-1100	W	manuelle Regelung der Wärmezufuhr mit integriertem Thermostat	nein	nein	nein
Mindestwärmeleistung (Richtwert)	P_{min}	-	W	manuelle Regelung der Wärmezufuhr mit Rückmeldung der Raum- und/oder Außentemperatur	nein	nein	nein
Maximale kontinuierliche Wärmeleistung	P_{max}	350-1100	W	elektronische Regelung der Wärmezufuhr mit Rückmeldung der Raum- und/oder Außentemperatur	nein	nein	nein
Hilfsstromverbrauch				Wärmeabgabe mit Gebläseunterstützung			
Bei Nennwärmeleistung	eI_{max}	-	W	Art der Wärmeleistung/Raumtemperaturkontrolle (bitte eine Möglichkeit auswählen)			
Bei Mindestwärmeleistung	eI_{min}	-	W	einstufige Wärmeleistung, keine Raumtemperaturkontrolle	nein	nein	nein
Im Bereitschaftszustand	eI_{SB}	-	W	zwei oder mehr manuell einstellbare Stufen, keine Raumtemperaturkontrolle	nein	nein	nein
				Raumtemperaturkontrolle mit mechanischem Thermostat	nein	nein	nein
				mit elektronischer Raumtemperaturkontrolle	nein	nein	nein
				elektronische Raumtemperaturkontrolle und Tageszeitregelung	nein	nein	nein
				elektronische Raumtemperaturkontrolle und Wochentagsregelung	ja*	ja	ja
				Sonstige Regelungsoptionen (Mehrfachnennungen möglich)			
				Raumtemperaturkontrolle mit Präsenzerkennung	ja*	nein	nein
				Raumtemperaturkontrolle mit Erkennung offener Fenster	ja*	nein	nein
				mit Fernbedienungsoption	ja*	nein	ja
				mit adaptiver Regelung des Heizbeginns	ja*	ja	ja
				mit Betriebszeitbegrenzung	nein	nein	nein
				mit Schwarzkugelsensor	nein	nein	nein
Kontaktangaben:		Jollytherm GmbH Gewerbepark Klinkenthal 23 66578 Schiffweiler					
Regler 1: Gerätetemperaturregler in Verbindung mit bauseitiger Smart-Home-Anlage oder bauseitigem Raum-Uhrenthermostaten							
Regler 2: Gerätetemperaturregler in Verbindung mit Steckdosenthermostat 'Jolly'							
Regler 3: Gerätetemperaturregler in Verbindung mit Steckdosenthermostat 'Jolly-Funk'							
* bauseits vorhandene Regelgeräte mit entsprechenden Funktionen können das Gerät als 'Slave' schalten							